



कृषि-मौसम सल्लाह बुलेटिन

[Agro-met Advisory Bulletin (AAB)]

नेपाल कृषि अनुसन्धान परिषद्, राष्ट्रिय कृषि वातावरण अनुसन्धान केन्द्रद्वारा
जल तथा मौसम विज्ञान विभागसँगको सहकार्यमा जारी



वर्ष-८, अंक-२३

अवधि: ३१ भदौ — ६ असोज, २०७९

३१ भदौ, २०७९

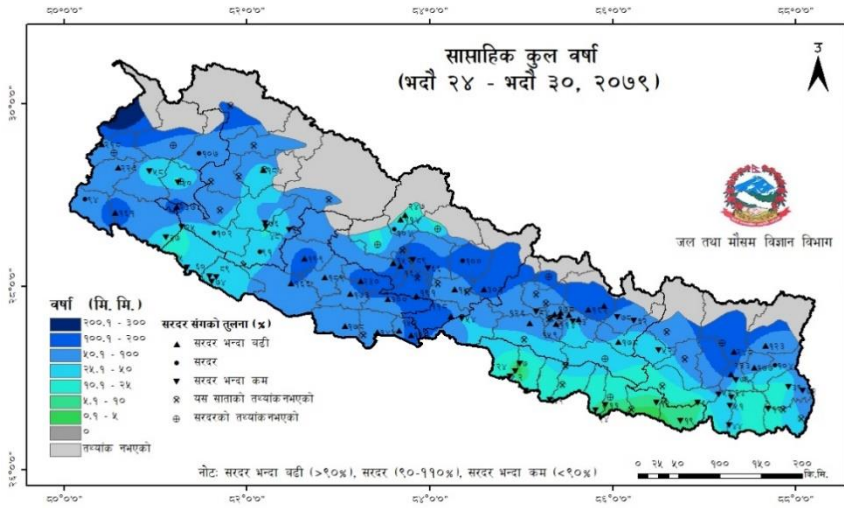
मौसमी सारांश:

- गत साता देशका केही केन्द्रहरूमा सरदर भन्दा बढी वर्षा मापन गरिएको छ। वर्षा मापन भएका केन्द्रहरू मध्ये सबैभन्दा बढी सुदूरपश्चिम प्रदेशको दार्चुला जिल्लास्थित दार्चुला नयाँ केन्द्रमा ३०१.५ मि.मि. वर्षा मापन भएको छ। तराईका अधिकांश भू-भागहरूमा ३० डि.से. र गण्डकी प्रदेशको नवलपुर जिल्लामा रहेको दुम्कौली केन्द्रमा सबैभन्दा बढी ३६ डि.से. तापक्रम मापन गरिएको छ। तराईका केही भू-भागहरूमा २५ डि.से. भन्दा बढी तापक्रम मापन गरिएको छ। गण्डकी प्रदेशको मनाङ जिल्लामा रहेको हुम्दे केन्द्रमा सबैभन्दा कम ९ डि.से. तापक्रम मापन भएको छ।
- देशका अधिकांश भू-भागमा साताको शुरु र अन्त्यमा सामान्य देखि पूर्ण बदली तथा साताको मध्यमा आंशिक देखि सामान्य बदलीको संभावना रहेको छ।
- साताको शुरुमा गण्डकी, लुम्बिनी, कर्णाली र सुदूरपश्चिम प्रदेशका धेरै स्थानहरूमा र बाँकी प्रदेशका केही स्थानहरूमा मेघगर्जन चट्याङ्ग सहित हल्का देखि मध्यम वर्षाको संभावना रहनुका साथै गण्डकी, लुम्बिनी, कर्णाली र सुदूरपश्चिम प्रदेशका थोरै स्थानहरूमा भारी देखि धेरै भारी वर्षाको संभावना रहेको छ।
- साताको मध्य र अन्तमा देशका पहाडी भू-भागका केही स्थानहरूमा र तराई भू-भागका थोरै स्थानहरूमा मेघगर्जन चट्याङ्ग सहित हल्का देखि मध्यम वर्षाको संभावना रहनुका साथै साताको मध्यमा मधेश र बागमती प्रदेशका एक-दुई स्थानमा भारी वर्षाको पनि संभावना रहेको छ।
- गण्डकी, लुम्बिनी, कर्णाली र सुदूरपश्चिम प्रदेशका अधिकांश भू-भागमा साताको शुरुमा अधिकतम तथा न्यूनतम तापक्रम केही घट्ने र साताको मध्य तथा अन्त्यमा उल्लेखनिय परिवर्तन नहुने संभावना छ।
- प्रदेश नं-१, मधेश प्रदेश र बागमती प्रदेशमा साताभरि नै अधिकतम तथा न्यूनतम तापक्रममा उल्लेखनिय परिवर्तन नहुने संभावना छ।

कृषि सारांश

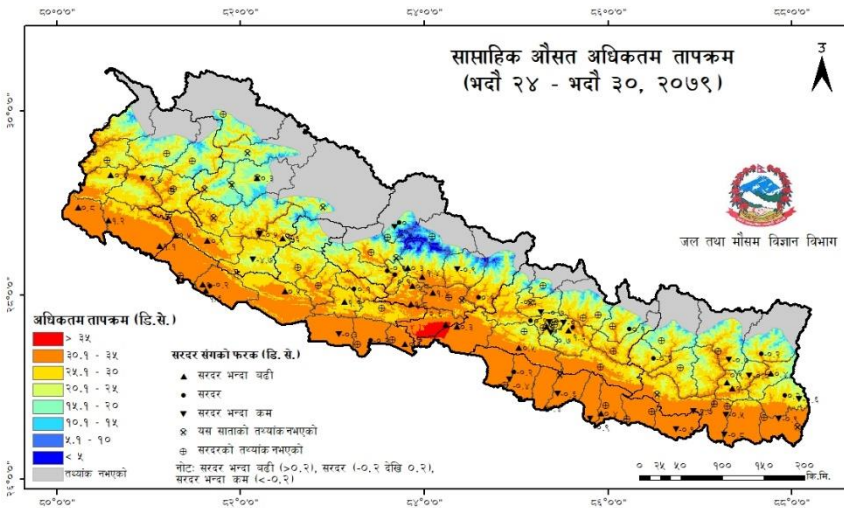
- आगामी साताको शुरुमा गण्डकी प्रदेश, लुम्बिनी प्रदेश, कर्णाली प्रदेश र सुदूरपश्चिम प्रदेशका अधिकांश भू-भागहरूमा मेघगर्जन/चट्याङ्ग सहित हल्का देखि मध्यम र थोरै स्थानहरूमा भारी देखि धेरै भारी वर्षाको संभावना रहेकोले खेत, बारी र बगैँचामा पानी निकासको उचित प्रवन्ध गर्नुहोस्।
- धानखेतमा पतेरो कीराले धेरै नोकसानी गर्ने भएकोले नियमित अनुगमन गर्नुहोस्।
- धानखेतमा गुबो मर्ने समस्या हुने भएकोले नियमित अनुगमन गर्नुहोस्। गवारो कीराले पातको टुप्पोको तल्लो भागमा अण्डा पार्ने भएकोले अवलोकन गरी नष्ट गर्नुहोस्।
- धानबालीमा मरुवा रोग व्यवस्थापनको लागि नाइट्रोजनयुक्त मल जस्तै-युरिया मात्र बढी प्रयोग नगरी फोस्फोरस र पोटास पनि सिफारिस मात्रामा प्रयोग गर्नुहोस्। यो रोग पातहरूमा देखिएमा कासु-बी २ एम.एल. वा बीम १ ग्राम वा हेक्जाकोनाजोल २ एम.एल. प्रति लिटर पानीका दरले १०-१२ दिनको फरकमा बोटको सम्पूर्ण पातहरू भिज्नेगरि छर्केर उपचार गर्नुहोस्।
- तराई तथा भित्री मधेशको लागि हिउँदे मकैका सिफारिस जातहरू- मनकामना-१, अरुण -३, अरुण -४, अरुण -६, रामपुर हाइब्रिड -२, रामपुर हाइब्रिड -४, रामपुर हाइब्रिड-६, खुमल हाइब्रिड मकै-२ र पोसिलो मकै-२ मध्येबाट बीउको व्यवस्था गर्नुहोस्।
- मध्य पहाड देखि उच्च पहाडको लागि सिफारिस गरिएका तोरीको जात; लुम्ले-१, मध्य पहाडको लागि प्रगति र सुर्खेत स्थानिय तोरी -३, बेंसीको लागि उन्नति र प्रिती, तराई र भित्री मधेशको लागि विकास, प्रगति, उन्नति, प्रिती, मोरङ तोरी-२, सुर्खेत स्थानिय तोरी-३ तथा नवलपुर स्थानिय-४ मध्येबाट बीउको व्यवस्था गर्नुहोस्।
- तराई, भित्री-मधेश तथा वैशीको लागि खुमल उपहार, खुमल उज्वल, खुमल लक्ष्मी, खुमल रातो २, आईपिवाई ८, कुफ्रि सिन्दुरी, डेजिरे, कार्डिनल, एम.एस. ४२.३ मध्ये उपलब्ध आलुका जातहरूको गुणस्तरीय बीउ आवश्यक मात्रामा (८० देखि १०० के.जी. प्रति कठ्ठा) कोल्ड स्टोरबाट झिकी ओभानो टाँउमा फिँजाएर टुसाउन दिनुहोस्।
- मध्यपहाडी क्षेत्रमा ड्याड उठाएर चालिस दिने, मिनो अर्ली र प्युठाने रातो जातको मूला तथा बेमौसमी बकुल्ला सिमी लगाउनुहोस्।
- हरियो लसुन उत्पादनको लागि लसुनको बीउ (पोटी) रोप्नुहोस्।
- काउली, बन्दा र रायो बालीहरूको नर्सरी राख्नुहोस्। व्याड राखे जग्गाको माटोको उपचार गर्नुपरेमा बेभिथीन ६ ग्राम प्रति लिटर पानीमा मिसाई बीउ राख्नु ३-४ दिन अगाडी छर्कनुहोस्। नर्सरी राख्दा १ वित्त (१५-२० से.मी.) अग्लो व्याड बनाई ४ अँगुलको फरकमा लाइन कोरेर पातलो गरी बीउ राखी हल्का माटोले पुरेपछी छापो राख्नुहोस्। झरी पर्ने समय भएकोले बेर्नालाई जोगाउन प्लाष्टिकको छापो राख्नुहोस्।
- बोरोन (सुकुम खाद्यतत्व) को कमीले काउली बालीमा खैरो धब्बा आउन नदिन बोरेक्स १ के.जी. प्रति रोपनीको दरले जग्गा तयारी गर्दा नै प्रयोग गर्नुहोस्।
- यस अघि खोरेत रोग विरुद्धको खोप नलगाएका तीन महिना भन्दा बढि उमेरका पशुहरूलाई असोज १५ गतेसम्म पहिलो मात्रा खोप लगाउनुहोस्। हाल विभिन्न जिल्लाहरूमा यो खोप लगाउने कार्यक्रम पशु सेवा विज्ञ केन्द्र वा स्थानीय पालिकाका पशु सेवा शाखाहरूले निःशुल्क रूपमा पनि सञ्चालन गरिरहेका छन्, यसबारे थप जानकारीका लागि आ-आफना पालिकामा सम्पर्क गर्नुहोस्।
- पशुहरूलाई जुका, नाम्ले माटेको लागी औषधि खुवाएको ४-६ महिना भन्दा बढी समय भईसकेको भए एकपटक गोबर/जुतो जाँच गराउनुहोस् र आवश्यक भएमा जुकाको पहिचान गरेर मात्र औषधिहरू (जस्तै- गोलो जुकाको लागी अल्बेन्डाजोल १०-१२ एम.जी. प्रति के.जी. शारिरिक तौल, र नाम्ले-माटेको लागी अक्सिकोलजानाईड १५-२० एम.जी. प्रति के.जी. शारिरिक तौल) प्रयोग गर्नुहोस्।
- कृषि र पशु सम्बन्धी जिज्ञासाको लागी पैसा नलाग्ने नार्कको फोन नम्बर-११३५ मा हरेक सोमबार दिँउसो २ देखि ४ बजेसम्म फोन गर्नुहोस्।
- कृषि-मौसम सल्लाह बुलेटिन नेपाल टेलिभिजनको NTV NEWS Channel वाट प्रत्येक शनिवार वेलुका ८ बजेको समाचारपछि प्रसारण हुने गर्दछ। यसको पुनः प्रसारण आईतवार बिहान ७ बजेको समाचारपछि पनि हेर्न सकिन्छ।

गत हप्ता (२४-३० भदौ, २०७९) को मौसमी सारांश



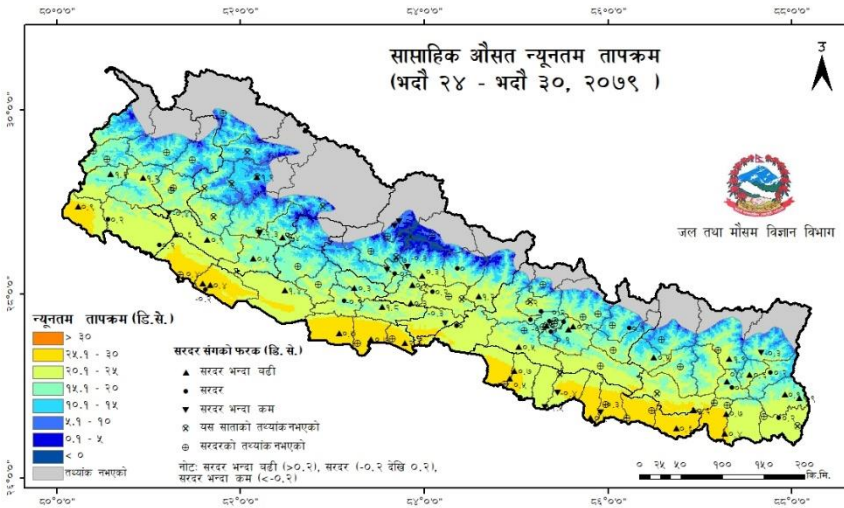
सासाहिक कुल वर्षा: ९० वटा मौसम केन्द्रहरूमा मापन गरिएको सासाहिक कुल वर्षाको तथ्याङ्क अनुसार गत साता देशभर नै वर्षा मापन भएको छ। वर्षा मापन भएका केही केन्द्रहरूमा सरदर भन्दा बढी वर्षा मापन गरिएको छ। देशका केही स्थानहरूमा ५०.० मि.मि. भन्दा बढी वर्षा मापन भएको छ। वर्षा मापन भएका केन्द्रहरू मध्ये सबैभन्दा बढी सुदूरपश्चिम प्रदेशको दार्चुला जिल्लामा रहेको दार्चुला नयाँ केन्द्रमा ३०१.५ मि.मि. वर्षा मापन भएको छ।

नक्साको पृष्ठभूमिमा देखाईएको रंगले सासाहिक कुल वर्षा जनाउँछ। त्रिभुजाकार तथा गोलाकार संकेतले केन्द्रमा मापन गरिएको वर्षालाई सासाहिक सरदर वर्षासँगको तुलनात्मक तथ्यांकमा देखाउँछ।



सासाहिक अधिकतम तापक्रम: १०३ वटा मौसम केन्द्रहरूमा मापन गरिएको सासाहिक औसत अधिकतम तापक्रमको तथ्याङ्क अनुसार गत साता देशका धेरैजसो केन्द्रहरूमा सरदर र सरदर भन्दा कम तापक्रम मापन भएको छ। देशको केही उच्च पहाडी भू-भागहरू बाहेकका अन्य अधिकांश भू-भागहरूमा २५.० डि.से. भन्दा बढी तथा तराईका अधिकांश भू-भागहरूमा ३०.० डि.से. भन्दा बढी तापक्रम मापन गरिएको छ। गण्डकी प्रदेशको नवलपुर जिल्लामा रहेको दुम्कौली केन्द्रमा सबैभन्दा बढी ३६ डि.से. तापक्रम मापन गरिएको छ।

नक्साको पृष्ठभूमिमा देखाईएको रंगले सासाहिक औसत अधिकतम तापक्रम (डि.से.) जनाउँछ। त्रिभुजाकार तथा गोलाकार संकेतले केन्द्रमा मापन गरिएको तापक्रमलाई सासाहिक सरदर तापक्रमसँगको फरकमा देखाउँछ।



सासाहिक न्यूनतम तापक्रम: १०३ वटा मौसम केन्द्रहरूमा मापन गरिएको सासाहिक औसत न्यूनतम तापक्रमको तथ्याङ्क अनुसार गत साता देशको अधिकांश केन्द्रहरूमा सरदर र सरदर भन्दा बढी तापक्रम मापन भएको छ। तराईका केही भू-भागहरूमा २५.० डि.से. भन्दा बढी तापक्रम मापन गरिएको छ। गण्डकी प्रदेशको मनाङ जिल्लामा रहेको हुम्दे केन्द्रमा सबैभन्दा कम ९.० डि.से. तापक्रम मापन भएको छ।

नक्साको पृष्ठभूमिमा देखाईएको रंगले सासाहिक औसत न्यूनतम तापक्रम (डि.से.) जनाउँछ। त्रिभुजाकार तथा गोलाकार संकेतले केन्द्रमा मापन गरिएको तापक्रमलाई सासाहिक सरदर तापक्रमसँगको फरकमा देखाउँछ।

नोट: (क) सरदर वर्षा भन्नाले सन् १९९१ देखि २०२० सम्मको सम्बन्धीत हप्ताको औसतमा १० प्रतिशत भन्दा कम देखि १० प्रतिशत भन्दा बढीको वर्षालाई जनाउँछ।
 (ख) सरदर अधिकतम/न्यूनतम तापक्रम भन्नाले सन् १९९१ देखि २०२० सम्मको सम्बन्धीत हप्ताको औसतमा ०.२ डि.से. भन्दा कम देखि ०.२ डि.से. भन्दा बढीको तापक्रमलाई जनाउँछ।
 (ग) वर्षा र न्यूनतम तापक्रमको अवधि गत साताको शुक्रवार देखि विहवारसम्म र अधिकतम तापक्रमको अवधि गत साताको विहवार देखि बुधवार सम्मको तथ्याङ्कलाई लिएर नक्सा तयार गरिएको छ।

कृषि सल्लाह

खाद्यान्नबाली

- वर्षे धानको टपड्रेसको लागि नेपाल कृषि अनुसन्धान परिषदबाट अध्यावधिक गरिएको सिफारिस युरियाको मात्रा अनुसूची-२ अनुसार प्रयोग गर्नुहोस्। युरिया मलको विकल्पको रूपमा नानो झोल युरिया (Nano liquid urea) ४ एम.एल. प्रति लिटर पानीमा मिसाई सम्पूर्ण पात भिज्नेगरी टपड्रेस गर्ने समयमा छर्कनुहोस्। गण्डकी प्रदेश, लुम्बिनी प्रदेश, कर्णाली प्रदेश र सुदूरपश्चिम प्रदेशका अधिकांश भू-भागहरूमा साताको शुरुमा भारी देखि धेरै भारी वर्षाको संभावना रहेकोले उक्त भू-भागहरूमा साताको मध्य र अन्त्यमा मात्र टपड्रेस गर्नुहोस्। धानमा टपड्रेस गरिसकेपछि कम्तीमा २४ घण्टासम्म खेतबाट पानी बग्न नदिनुहोस्।
- धानखेतमा गुबो मर्ने समस्या हुने भएकोले नियमित अनुगमन गर्नुहोस्। खेतमा ५% मृत गुवा वा प्रति मिटर कीराको फुलको एउटा झुण्ड वा प्रति मिटर एउटा बयस्क कीरा भएमा मात्र व्यवस्थापनका बिधिहरू अपनाउनुहोस्। वयष्क गवारो कीरा साँझको समयमा खेतमा वा राती बत्तीको आसपास देखिन्छ; यिनीहरूले पातको टुप्पोको तल्लो भागमा अण्डा पार्ने भएकोले अवलोकन गरि नष्ट गर्नुहोस्। प्रकोप ज्यादा भएमा व्यवस्थापनको लागि सिंचित क्षेत्रमा थायोडीकार्ब (Thiodicarb 75% WP) २.० ग्राम प्रति लिटर पानीको दरले तथा अन्य क्षेत्रमा फिप्रोनिल (Fipronil 0.3%G) अथवा कारटाप हाईड्रोक्लोराइड (Cartap hydrochloride 4% G) १५ देखि २० के.जी. प्रति हेक्टरको दरले पानी नपरेको बेलामा स्टिकर मिसाई साँझको समयमा छर्कनुहोस्।
- धानखेतमा पात बेरुवा कीरा (Leaf folder) को नोक्सानी कम गर्न कीराको फुलहरू भएको पातको टुप्पो चुँडेर नष्ट गर्नुहोस्; र नरिवलको डोरी वा अन्य काँडादार लठी लिई दुवै छेउमा समातेर दुई छेउमा बसी धानलाई छुवाएर क्रमशः विपरित दिशातिर जानुहोस्, यसो गर्नाले धानको पातमा रहेका पात बेरुवाका लार्भाहरू पानीमा खसेर नष्ट हुन्छन्। साथै खेतमा यसको असर २५-३०% सम्म देखिएमा आर्थिक रूपमा क्षती नहुने साथै धानखेतमा भएका मित्र जीव कीराहरू नष्ट हुने भएकोले विषादीको प्रयोग नगर्नुहोस्। ३०% भन्दा बढी क्षती देखिएमा अल्फामेथ्रिन (Alphamethrin १०% EC) २.० एम.एल. प्रति लिटर पानीमा मिसाएर २० लिटर प्रति कट्टाको दरमा धानको पात भिज्नेगरि साँझको समयमा छर्नुहोस्।
- धानबालीमा मरुवा रोग (Blast disease) व्यवस्थापनको लागि नाइट्रोजनयुक्त मल जस्तै- युरिया मात्र बढी प्रयोग नगरी फोस्फोरस र पोटास पनि सिफारिस मात्रामा प्रयोग गर्नुहोस्। यो रोग पातहरूमा देखिएमा कासु-बी (Kasugamycin 3%) २ एम.एल. वा वीम १ ग्राम वा हेक्जाकोनाजोल २ एम.एल. प्रति लिटर पानीका दरले १०-१२ दिनको फरकमा बोटको सम्पूर्ण पातहरू भिज्नेगरि छर्केर उपचार गर्नुहोस्।



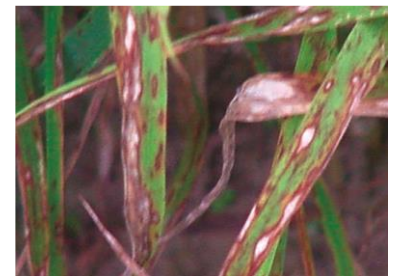
बयस्क पात बेरुवा कीरा



लाभालि पात बेरेर गरेको नोक्सानी



लाभालि पातमा गरेको नोक्सानी



चित्र: धानबालीमा मरुवा रोगको प्रकोप

- धानखेतमा पतेरो कीरा (Rice Gundhi bug) ले धेरै नोक्सानी गर्ने भएकोले नियमित अनुगमन गर्नुहोस्। धानबालीमा बाला पसाएपछि दुध भरिने अवस्थामा यसको प्रकोप प्रत्येक वर्ष देखिने गरेको छ। एउटा धानको गाँज (हिल) मा १ वटा बयस्क पतेरो कीरा देखिएमा व्यवस्थापन विधिहरू अपनाउनुहोस्। नोक्सानी कम गर्नको लागि खेतभित्र तथा वरपरको झारपात गोडमेल गरी पतेरोको बैकल्पिक आश्रय नष्ट गर्ने; प्रकाश पासोको प्रयोग गरि बयस्क कीरालाइ मार्ने; डर्टी ट्राप (Dirty trap) को प्रयोग गर्नुहोस्। स्थानीयरूपमा डर्टी ट्राप बनाउन गाई, भैंसीको ताजा पिसावमा कपडा वा जुटको बोरालाई भिजाएर एउटा लठीको छेउमा बाँध्ने



चित्र: धानबालीमा पतेरो कीराको प्रकोप

- र उक्त लठीलाई धानबारीको बीचमा लगेर गाड्ने गर्नुहोस्। ट्रापमा आकर्षित भएका पतेरोहरूलाई बाहिरपट्टिबाट प्लाष्टिकको झोलाले छोपी संकलन गरी मार्नुहोस्। यो कीराको प्रकोप ज्यादा भएमा मालाथियान (Malathion ५०% EC) २ एम.एल. प्रति लिटर अथवा साइपरमेत्रीन (Cypermethrin २५% EC) ०.५ एम.एल. प्रति लिटर पानीका दरले विरुवा राम्ररी भिज्नेगरी साँझको समयमा छर्नुहोस्।
- धानबालीमा खैरो थोप्ले (Brown leaf spot) रोग खास गरि मलजल नपुगेको अवस्थामा लाग्ने हुँदा उचित मात्रामा मलको प्रयोग गर्नुहोस्। प्रकोप ज्यादा भएमा मेन्कोजेवयुक्त विषादी-डाइथेन एम. ४५; २ ग्राम प्रति लिटर पानीको दरले सम्पूर्ण पातहरू भिज्नेगरी १०-१२ दिनको फरकमा २-३ पटकसम्म छर्केर उपचार गर्नुहोस्।
- धानबालीमा लाग्ने डडुवा रोग/व्याक्टेरियल ब्लाइटको प्रकोप व्यवस्थापनको लागि धानको बोटलाई सकभर घाउचोट लाग्नबाट बचाउने र धानको टुप्पो काट्ने चलनलाई हटाउने, नाईट्रोजनयुक्त मल जस्तै-युरीया मात्र बढी प्रयोग नगरी पोटास मलको प्रयोगमा विशेष जोड दिनुहोस्। साथै एग्रीमाईसीन-१०० २ ग्राम प्रति ३ लिटर पानीका दरले सम्पूर्ण पातहरू भिज्नेगरी छर्केर उपचार गर्नुहोस्।
- धानबालीमा खैरा रोग व्यवस्थापनको लागि नाईट्रोजन र फोस्फोरस मल सिफारिस मात्रा भन्दा बढी प्रयोग नगर्ने र खेतमा निकासको राम्रो प्रबन्ध मिलाउने साथै आवश्यकता हेरी १०-१२ दिनको फरकमा जिंक सल्फेट २ ग्राम प्रति लिटर पानीमा मिलाई छर्केर उपचार गर्नुहोस्।
- तराई तथा भित्री मधेशको लागि हिउँदे मकैका सिफारिस जातहरू- मनकामना-१, अरुण -३, अरुण -४, अरुण -६, रामपुर हाइब्रिड -२, रामपुर हाइब्रिड -४, रामपुर हाइब्रिड -६, खुमल हाइब्रिड मकै -२ र पोसिलो मकै-२ मध्येबाट बीउको व्यवस्था गर्नुहोस्।
- मध्य पहाड देखि उच्च पहाडको लागि सिफारिस गरिएका तोरीको जात; लुम्ले-१, मध्य पहाडको लागि प्रगति र सुर्खेत स्थानिय तोरी -३, बेंसीको लागि उन्नति र प्रिती, तराई र भित्री मधेशको लागि विकास, प्रगति, उन्नति, प्रिती, मोरड तोरी-२, सुर्खेत स्थानिय तोरी-३ तथा नवलपुर स्थानिय-४ मध्येबाट बीउको व्यवस्था गर्नुहोस्।



चित्र: धानको पातमा डडुवाको लक्षण

चित्र: धानमा खैरा रोगको लक्षण

फलफूल बाली

- किवीफलमा कटिङ्गबाट तयार गरेको बेर्ना कम सर्ने समस्या देखिएकोले ग्राफिटिड गरेको बेर्नाको प्रयोग गर्नुहोस्।
- अम्बामा हरेक वर्ष दादे रोग लाग्ने गरेको छ भने आउने वर्षहरूमा यो रोग लाग्न नदिन बोटको रोगी हाँगा र फललाई टिपेर सुरक्षित तरिकाले जलाउनुहोस् वा खाल्डोमा पुरिदिनुहोस्।
- हिउँदको समयमा कलमी गरेका स्याउ, ओखर, आरु, आरु बखडा, खुर्पानी, नासपाती, सुन्तला, जुनार, कागती, आदि फलफूलहरूको रुटस्टकबाट पलाएका सकरहरूलाई समयमा नै हटाउनुहोस्।
- सुन्तलाजातको फलफूल बालीहरूमा पात खन्ने (Leaf miner) कीराको नोक्सानी कम गर्न ४ भाग पानीमा गाईको गहुँत वा निमको पातको झोल १ भाग मिसाई ५ दिनको फरकमा ३ पटक छर्नुहोस्। साथै व्यवसायिक खेती गर्ने कृषकहरूले रोगर ३०% ई.सी., २ एम.एल. प्रति लिटर पानीमा घोलेर ७ दिनको फरकमा ३ पटक छर्नुहोस्।
- सुन्तलाजात फलफूलको बोटको टुप्पो सुक्दै आउने, जरा र फेद कुहिने, पँहेलिने, बोट मर्ने रोग देखिएमा यसको व्यवस्थापनको लागि निम्न विधिहरू अपनाउनुहोस्।
 - ✦ रोगी बोटहरूको पातको नमूना लिई नेपाल विज्ञान तथा प्रविधि प्रज्ञा-प्रतिष्ठान (नाष्ट), खुमलटारको प्रयोगशालामा सिट्रस भ्रिनिंग रोग लागे-नलागेको परिक्षण गराउनुहोस्।
 - ✦ उक्त पात, मुनाहरूको अर्को नमूनालाई राष्ट्रिय माटो विज्ञान अनुसन्धान केन्द्र, खुमलटार वा क्षेत्रिय माटो प्रयोगशालामा पठाई सुक्ष्म खाद्यतत्वहरूको जाँच गराउनुहोस्।
 - ✦ सुन्तलाजात फलफूलहरूमा जरा कुहिने रोगको व्यवस्थापनको लागि १% बोर्डो मिश्रण बोटको वरिपरि ड्रेन्चिड गर्नुहोस्।
 - ✦ सुन्तलाको फेद कुहिने समस्याको लागि एन्टिरट १०-१५ एम.एल. प्रति लिटर पानीमा घोली वृद्धि भइसकेको पातमा १२ लिटर प्रति बोटको दरले बोटको पुरै पात भिज्नेगरी छर्नुहोस्। यदि १ वर्ष पुरानो बोट हो भने ५-१० एम.एल. प्रति लिटर पानीमा घोली छर्नुहोस्।
- कागती बगैँचामा क्यांकर रोगको व्यवस्थापनको लागि जीवाणुको संक्रमणबाट ग्रस्त सबै हाँगा, पातहरू हटाई मट्टितेलको प्रयोग गरी जलाई दिनुहोस्। बाँकी बोटलाई कपर अक्सिक्लोराईड ३ ग्राम र कासु वी (कासुगामाइसिन) १ ग्राम विषादी १० लिटर पानीमा मिसाई १५ दिनको फरकमा छर्नुहोस्।

बोटको विभिन्न भागमा देखिने क्यांकरका लक्षणहरू



शुरुवाती अवस्था

डाँठमा

पातमा

फलमा

- आँपमा ईनार्चिङ्ग विधिबाट कलमी गर्ने उपयुक्त समय भएकोले कलमी गर्नुहोस् र नर्सरीमा उच्च आर्द्रता (८०-९० प्रतिशत) कायम गर्नुहोस्।
- आँपको पातमा जालो बनाउने (Mango leaf webber) कीराको नियमित अनुगमन गर्नुहोस्। जालो देखिएमा लट्टी वा ब्रसको सहायताले जालो हटाउनुका साथै कीराले क्षति गरेको पातहरू नष्ट गर्नुहोस् र नीमजन्य विषादीहरू प्रयोग गर्नुहोस्।
- यो समयमा केराको घारीमा प्रशस्त कोथाहरू आउने भएकोले माउबोट सँग २ वटा कोथा मात्र रहने गरी बाँकी कोथाहरू हटाउनुहोस्। कोथा हटाउन केराको घारीको कोथा फेदैदेखि उखेलनुहोस्।
- केरामा लाग्ने पात डडुवा रोग व्यवस्थापनको लागि रोगी पातहरू संकलन गरी खाल्डोमा पुरिदिनुहोस् साथै २ ग्राम मेन्कोजेबयुक्त विषादी प्रति लिटर पानीमा मिसाई सम्पूर्ण पात भिज्नेगरी छर्नुहोस्।

- केराको बोट ओइलाउने (पानामा रोग) देखिएमा रोग लागेको बोट विरुवा उखेलेर हटाउने, नयाँ विरुवा सार्नको लागि रोग नलागेको क्षेत्रबाट ल्याउने तथा कार्बेन्डाजिम (बेभिष्टिन) १ लिटर पानीमा २ ग्राम घोली बोटको फेद भिजाउने तथा पातमा छर्नुहोस् वा कपर अक्सिक्लोराइड २ ग्राम प्रति लिटर पानीमा घोली बोट र जरा भिज्नेगरि छर्नुहोस्।
- स्याउमा लाग्ने भुवादार लाही कीराको व्यवस्थापनको लागि नियमित अनुगमन गरी एकिकृत व्यवस्थापन विधि अपनाउनुहोस्। लाही कीराबाट संक्रमित हाँगा, मुनाहरू नष्ट गर्नुहोस्। लजालु स्वभावका परजीवी खपटे कीराहरूले यसलाई नोक्सानी पुर्याउने भएकोले यसको संवर्धन गर्नुहोस्, परजिवी कीरा एफिलिनस मालीको प्रयोग गर्नुहोस्। खनिज तेल १० एम.एल. प्रति लिटर पानीमा मिसाई भुवादार लाही लागेको स्थानमा भिज्नेगरी सात-सात दिनको अन्तरालमा तीनपटक छर्नुहोस्। स्याउमा लाग्ने स्यानजोस कत्ले कीरा व्यवस्थापनको लागि १% को बोर्डो मिश्रण (१० ग्राम नीलोतुथो र १० ग्राम चुन प्रति लिटर पानी) बोट भिज्नेगरी छर्नुहोस्। प्रकोप बढी भएमा चोर हाँगाहरू हटाई सर्वो खनिज तेल ५ एम.एल. प्रति लिटर पानीमा मिसाई बोट भिज्नेगरी छर्नुहोस् अथवा थायोमेथोक्जाम (२५% डब्लु.जी.) ०.५ ग्राम प्रति लिटर पानीमा मिसाई बोट भिज्नेगरी छर्नुहोस्।

तरकारी बाली

- आलुको पुतलीले सामान्यतया आलु भण्डारणमा ज्यादा नोक्सानी गर्ने भएकोले यसको नियन्त्रणको लागि बोझोको गानोको धुलो २ ग्राम प्रति के.जी. आलुको दरले मिसाउनुहोस् वा तीतेपातीका टुक्रा आलुको तहमाथि राखिदिनुहोस् वा वीउ आलुको हकमा मालाथियन ५०% इ.सी., २ एम.एल. प्रतिलिटरको दरले पानीमा मिसाई छर्नुहोस्।
- मध्यपहाडको बारी जग्गामा भाद्र महिनामा आलु लगाउने समय भएकोले भण्डारणबाट निकाली राम्रोसँग टुसाएका, रोग तथा कीराको संक्रमण नभएका जनकदेव, डेजिरे, खुमल उपहार, खुमल उज्वल, खुमल सेतो १, खुमल विकास, कुफ्रिज्योति, कार्डिनल, एम. एस. ४२.३ लगायतका सिफारिस जातहरूको गुणस्तरीय बीउ आलु लाइनदेखि लाइनको दुरी ६० से.मि. र बीउदेखि बीउको दुरी २५ से.मि. कायम गरी रोप्नुहोस्। जग्गा तयारीको समयमा १००० के.जी. कम्पोष्ट मल, १०.९ के.जी. डि.ए.पी., २.२ के.जी. युरिया र ५.० के.जी. म्युरेट अफ पोटास प्रति रोपनीका दरले राम्रोसँग माटोमा मिलाउनुहोस्।
- तराई, भित्री-मधेश तथा बैशीमा आलु लगाउने समय आउन लागेकोले खुमल उपहार, खुमल उज्वल, खुमल लक्ष्मी, खुमल रातो २, आईपिवाई ८, कुफ्रि सिन्दुरी, डेजिरे, कार्डिनल मध्ये उपलब्ध जातहरूको गुणस्तरीय बीउ आवश्यक मात्रामा (८० देखि १०० के.जी. प्रति कठ्ठा) व्यवस्था गर्नुहोस्। उक्त क्षेत्रमा कोल्ड स्टोरमा राखिएको बीउ आलु झिकी ओभानो ठाँउमा फिजाएर टुसाउन दिनुहोस्। मकैपछि आलु लगाउने क्षेत्रमा गहिरो खनजोत गरेर माटोको उपचार गर्दा धेरै रोग कीराको व्यवस्थापन गर्न सहयोग पुग्छ र आलुबालीमा क्षति कम हुन्छ।
- २०-२५ दिन पुगेको रायोको बेर्ना मुख्य प्लटमा सार्नुहोस्।
- हरियो सागपात, बोडी तथा खुर्सानीमा पात थोप्ले रोग साथै लाही कीरा लाग्ने तथा बोडी र भटमासमा सिंदुरे रोग लाग्ने अनुकूल मौसम भएकोले यसको नियमित अनुगमन गरि रोगको प्रकोप बढी भएमा मेन्कोजेवयुक्त विषादि (डाईथेन एम-४५), २ ग्राम प्रति लिटर पानीमा मिसाई ७-१० दिनको फरकमा २-३ पटक पात भिज्नेगरि पानी नपरेको समयमा स्टिकर मिसाई छर्नुहोस्।
- मध्यपहाडी क्षेत्रमा ड्याड उठाएर चालिस दिने, मिनो अर्ली र प्युठाने रातो जातको मूला तथा बेमौसमी बकुल्ला सिमी लगाउनुहोस्। यो समयमा बकुल्ला सिमी लगाउनु भएमा लाही कीराको प्रकोप कमी हुने हुँदा बढी आमदानी लिन सकिन्छ।
- हरियो लसुन उत्पादनको लागि लसुनको बीउ (पोटी) रोप्नुहोस्।
- काउली, बन्दा र रायो बालीहरूको नर्सरी राख्नुहोस्। नर्सरी राख्दा १ वित्ता (१५-२० से.मी.) अग्लो व्याड बनाई ४ अँगुलको फरकमा लाइन कोरेर पातलो गरी बीउ राखी हल्का माटोले पुरेपछी छापो राख्नुहोस्। झरी पर्ने समय भएकोले बेर्नालाई जोगाउन प्लाष्टिकको छापो राख्नुहोस्।

- ब्याड राखे जग्गाको माटोको उपचार गर्नुपरेमा बेभिष्टिन ६ ग्राम प्रति लिटर पानीमा मिसाई बीउ राख्नु ३-४ दिन अगाडी छर्कनुहोस्।
- बोरोन (सुक्ष्म खाद्यतत्व) को कमीले काउली बालीमा देखिने खैरो धब्बाको उपचारको लागि बोरेक्स १ के.जी. प्रति रोपनीको दरले जग्गा तयारी गर्दा प्रयोग गर्नुहोस्।
- बेर्ना सारेको तरकारी बालीहरूमा रिङ्ग बनाई १०-१५ ग्राम युरिया प्रति बोटको दरले मौसमको अवस्था हेरी १५-२० दिनमा पहिलो र ३५-४० दिनमा दोश्रो टपड्रेस गर्नुहोस्।
- भण्टाको डाँठ तथा फलको गबारो व्यवस्थापनको लागी गवारोको कारण ओईलएको मुन्टा, पात तथा फल टिपी करीव १ फुट गहिरो खाडलमा पुर्ने वा जलाउने गर्नुहोस्। क्लोरानट्रानिलिप्रोल (कोराजेन) १८.५ एस.सी., ०.२ एम.एल. प्रति लिटर पानीमा मिसाई साँझपख छर्नुहोस्।
- खुर्सानीको बोट ओइलाउने रोगको व्यवस्थापनको लागी पानीको निकासको उचित प्रवन्ध मिलाउनुहोस्। रोगी बोटहरू हटाउनुहोस्। प्रकोप बढी भएमा कपरयुक्त विषादी २ ग्राम प्रति लिटर पानीमा मिसाई ७-१० दिनको फरकमा २-३ पटक जरा र वरिपरिको माटो भिज्नेगरि ड्रेन्चिङ गर्नुहोस्।
- काँक्रो, गोलभेंडा र खुर्सानीमा भाइरस रोग लागेको भएमा भिकोन एच झोल १ एम.एल. प्रति लिटर पानीमा मिसाई छर्कनुहोस्।

गोलभेंडाको मोजाइक भाइरसको व्यवस्थापन विधिहरू

- ✦ गोलभेंडामा लाग्ने मोजाइक भाइरस सेतो झिँगाले सार्ने भएको हुँदा शुरुमा सेतो झिँगाको नियन्त्रण गर्नुहोस्। यसको लागी एसिटामाइप्रिड २०% एस.पी. ०.५ ग्राम प्रति लिटर पानीमा घोलेर स्प्रे गर्नुहोस्।
- ✦ यदि मोजाइक भाइरस कम बोटमा मात्र देखिएको छ भने उक्त बोटहरूलाई उखेलेर जलाउने गर्नुहोस् र बाँकी बोटहरूमा भिरकोन एच.१ एम.एल. प्रति लिटर पानीमा घोलेर हरेक हप्ताको अन्तरालमा ३-४ हप्तासम्म स्प्रे गर्नुहोस्।
- ✦ धेरै क्षेत्रफलमा मोजाइक भाइरस लागेको छ भने सबै बोटहरूलाई उखेलेर जलाउनुहोस्।

अन्य

- फलफूल तथा तरकारी बालीका नर्सरी ब्याडमा फेद काट्ने कीरा व्यवस्थापन गर्न क्लोरपाईरीफस (Chlorpyrifos 16% EC) को ०.५ एम.एल. प्रति लिटर पानीमा घोली स्प्रेयरबाट नर्सरी ब्याड भिज्नेगरि छर्नुहोस्।
- नर्सरी ब्याडमा बेर्ना कुहिने रोगको व्यवस्थापन गर्न कार्बेन्डाजिम (बेभिष्टिन) ५०% डब्लु.पि. को १ ग्राम प्रति लिटर पानीमा घोली स्प्रेयरबाट नर्सरी ब्याड भिज्नेगरि छर्नुहोस्।

- पूर्वी र मध्य तराईका केही भागहरूमा उखुको टुप्पोमा लाग्ने गवारोले क्षती पुर्याएका ठाउँहरूमा यसको व्यवस्थापनको लागी थायोडीकार्प (Thiodicarp 75%



उखुको टुप्पोमा लाग्ने गवारो कीराको पुतली



पातको मूल नसाको दुबैतिर समानान्तर प्वालहरू



मूल हाँगाबाट निस्केका धेरै हाँगाहरू

WP) २ ग्राम प्रति लिटर पानीको दरले ८००-१००० लिटर घोल तयार गरी एक हेक्टर बालीमा साँझपख छर्नुहोस्।

- उखुवालीमा क्षती पुर्याउने विभिन्न गवारो कीराहरूको व्यवस्थापनको लागि ट्राइकोग्रामा परजीवी कीरा १००,००० (१० x ५ से.मी. को पाँचवटा ट्राइको-कार्ड) प्रति हेक्टरका दरले १० दिनको अन्तरालमा ४-५ पटक छोड्नुहोस् (ट्राइको-कार्डको लागि नजिकको चिनी मिल वा कृषि सम्बन्धी कार्यालयहरूमा सम्पर्क गर्नुहोस्)।

- उखुको पातको फड्के कीरा (Pyrrilla sp.) को प्रकोप व्यवस्थापनको लागि पानी निकासको व्यवस्था मिलाउनुका साथै रोगी बोटको तल-तलका खुकुला, पुराना सुकेका पातहरू हटाउनुहोस्। प्रकोप ज्यादा



फड्के कीराको बयस्क



पातमा लागेको फड्के कीरा

- भएमा वनस्पतिजन्य विषादी डेरिसोम २% इ.सी; २ एम.एल. प्रति लिटर पानीमा मिसाई बोट भिजेगरि छर्कनुहोस्।
- आगामी साता वर्षाको संभावना भएकोले मौरी घरमा खाना (मह र पराग) छु छैन नियमित अनुगमन गर्नुहोस्। यो समयमा मौरीलाई चरन कम हुने भएकोले चिनी चास्नी बनाएर खुवाउनुहोस्। साथै घर राखेको सबै खुट्टाहरूमा कचौरा/प्लास्टिकको बट्टामा पानी राख्नुहोस्।
- मौरी घरमा रोग, सुलसुले र रानु भए नभएको नियमित अवलोकन गर्नुहोस्। तापक्रम र आर्द्रतामा घटबढ भइरहँदा मौरीको छाउरामा कुहिने रोग (Foul brood disease) लाग्ने संभावना हुने भएकोले मौरी घरको नियमित अनुगमन गर्नुहोस्।

अलैची

- अलैची बालीको गानो कुहिने रोगको प्रकोप व्यवस्थापनको लागि कार्बेन्डाजिम (बेभिष्टिन) १ लिटर पानीमा २ ग्राम घोली बोटको फेद भिजेगरि ड्रेन्चिड गर्नुहोस्।

कफी बाली

- अनावश्यक रूपमा बढेका बाक्ला र चोर हाँगाहरू सिकेचरको सहायताबाट हटाउनुहोस्।
- फल वृद्धि विकासको अवस्था हेरी सुक्ष्म खाद्यतत्वको प्रयोग गर्नुहोस्।
- कफीको सेतो गवारोले आक्रमण गरेका बोटहरू उखेलेर जलाउनुहोस्। बयस्कले फुल पार्ने समय भएकोले मुख्य काण्डमा १०% को बोर्डोपिस्ट बनाई लेप लगाउनुहोस्।

पशुपालन

गाई, भैँसी, भेडा, बाख्रा

- आगामी साता देशको धेरै स्थानमा वर्षाको संभावना रहेकाले पशुपंक्षीलाई खुवाउने अन्न र दाना सुख्खा र पानीले नभिजे गरी राख्ने व्यवस्था मिलाउनुहोस्। गाई र बाख्रा जस्ता जनावरलाई चिसो घाँस खुवाउँदा यसले पाचन प्रणालीमा असर गर्नेहुँदा सम्भव भएसम्म घाँसलाई पानी पर्नु अगावै काटी ओभानो स्थानमा राख्नुहोस्। सुंगुर-बंगुर र कुखुराहरूलाई खुवाउने दानाले निकै छिटो पानीको ओस सोस्ने हुँदा, दाना धेरै दिनसम्म भण्डारण नगर्नुहोस्। भण्डारण गर्नुपर्ने भए जमिनबाट माथि उठाई काठ वा बाँसको फलेक जस्तो बनाई कोठाको भित्ताहरूमा नछोईने गरी राख्नुहोस्।
- यस अघि खोरेत रोग विरुद्धको खोप नलगाएका तीन महिना भन्दा बढी उमेरका पशुहरूलाई असोज १५ गतेसम्म पहिलो मात्रा खोप लगाउनुहोस्। हाल विभिन्न जिल्लाहरूमा यो खोप लगाउने कार्यक्रम पशु सेवा विज्ञ केन्द्र वा स्थानीय पालिकाका

- पशु सेवा शाखाहरूले निःशुल्क रूपमा पनि सञ्चालन गरिरहेका छन्, यसबारे थप जानकारीका लागि पालिकामा सम्पर्क गर्नुहोस्।
- पशुहरूलाई जुका, नाम्ले माटेको लागी औषधि खुवाएको ४-६ महिना भन्दा बढी समय भईसकेको भए एकपटक गोबर/जुत्तो जाँच गराउनुहोस् र आवश्यक भएमा जुकाको पहिचान गरेर मात्र औषधिहरू (जस्तै- गोलो जुकाको लागी अल्बेन्डाजोल १०-१२ एम.जी. प्रति के.जी. शारिरक तौल, र नाम्ले-माटेको लागी अक्सिकोलजानाईड १५-२० एम.जी. प्रति के.जी. शारिरक तौल) प्रयोग गर्नुहोस्।
 - यस मौसममा पशुहरूमा किर्नाको प्रकोपको कारण रगतमा परजिवीहरूको संक्रमण हुन गई ज्वरो आउने, घाँस-पानी नखाने, पेट फुल्ने, पिसाबको रङ्ग कालो, रातो वा साधारण भन्दा फरक हुने जस्ता समस्या देखिन सक्छ। पशुहरूले यस्ता लक्षणहरू देखाएमा नजिकैको पशु स्वास्थ्य प्रयोगशालामा रगतको नमूना जाँच गराई चिकित्सकको सल्लाहमा आवश्यक औषधीहरूको प्रयोग गर्नुहोस्। ज्वरो कम गर्न पारासिटामोल वा मेलोक्सिक्याम र पेट फुल्ने समस्या भएमा रुमेनोटोरिक औषधिहरूको प्रयोग गर्नुहोस्।
 - ब्याडका लागी पालिएका बोका, राँगा, साँढे आदी गर्मीको तनाव, पौष्टिक आहाराको कमी, परजिवीजन्य रोगहरू वा कुनै संक्रामक रोगको कारणले पनि राम्रोसँग सक्रिय नहुन सक्छन्। यस्तो समस्या देखिएमा पहिले आवश्यक मात्रामा जुकाको औषधी खुवाउनुहोस्। ततपश्चात यस्ता पशुलाई भिटामिन ई, सेलिनिमय, जिङ्क, कपर र आइरनयुक्त पोषण पुरकहरू (Feed Supplements) १० देखि १४ दिनसम्म खान दिनुहोस्। यसको अलावा सम्भव भएमा यस्ता पशुहरूको रगतको नमूना संकलन गरी ब्रुसेल्ला, नियोस्पोरा, लेप्टोस्पाईरा, माईकोब्याक्टेरियम, क्याम्पाइलोब्याक्टर, जस्ता प्रजनन प्रणालीमा समेत असर गर्ने संक्रामक तत्वहरू भए नभएको यकिन गर्नका लागि नजिकैको पशु स्वास्थ्य प्रयोगशालामा पठाउनुहोस्।
 - बाखामा देखिने कुम्भी (ढकेरी) रोगको रोकथाम गर्न साउन देखी कात्तिकसम्म मासिक रूपमा प्रत्येक बाखालाई एक चक्की डाईईथाइल कार्बामाजिन (डी.ई.सी-१०० एम.जी.) खुवाउनुहोस्। ढकेरी लागेका बाखाको हकमा दैनिक एक चक्की सात दिनसम्म खुवाउनुहोस् साथै भिटामिन बी कम्प्लेक्सको सुई २-३ दिनसम्म दैनिक रूपमा लगाउनुहोस्।
 - भदौ देखि मंसिर सम्म भैंसीहरू ऋतुकालमा आउने हुँदा ऋतुचक्र (Estrus cycle) मा आएको लक्षणहरू राम्ररी अवलोकन गर्नुहोस्। भैंसीहरूले गाईको जस्तो लक्षण नदेखाई प्रायः सुक्ष्म ऋतुकाल (Silent heat) को लक्षण देखाउँछन्।
 - हाल पश्चिम नेपालका केही स्थानहरूमा लम्पि स्किन रोग सँग मिल्दो जुल्दो जस्तै- छालामा विभिन्न आकार-प्रकारका गिर्खाहरू देखिने, दूध उत्पादन घट्ने, पशुहरूले खान मन नगर्ने, कहिलेकाँही ज्वरो समेत आउने लक्षणहरू विशेष गरी गाईहरूमा बढी देखिएको छ। यो रोग निकै छिटो फैलिने र धेरै पशुहरूमा एकैसाथ देखिएको छ। यस्ता लक्षणहरू देखिएमा पशुहरूलाई ओसार-पसार नगर्नुहोस्, साझा चरन क्षेत्रमा नलैजानुहोस्, र लामखुट्टे आदिको टोकाईबाट जोगाउनुहोस्। यो रोगको उपचार छैन र यो रोग मनिसमा सार्दैन।

कुखुरा, हाँस, बंगुर

- स्थानीय खुल्लारूपमा पालिएका कुखुराहरूलाई रानीखेत रोग विरुद्ध एफ१ एन.डी. क्लोन जातका खोप शुद्ध पानीमा घोलेर खुवाउनुहोस्। यसरी खुवाउँदा १ ग्राम प्रति लिटर पानीका दरले स्किम मिल्क पाउडर पनि सँगै खुवाउनुहोस्।
- गर्मी मौसममा कुखुरामा देखा पर्ने लक्षणहरू जस्तै- चाँडो-चाँडो सास फेर्ने, पानी धेरै खाने, दाना कम खाने, पखेटा र खुट्टा फालेर बस्ने, अण्डा उत्पादनमा कमी आउने, खोरमा कुखुराहरूको मृत्यु हुने आदी भएमा पर्याप्त भेन्टीलेसन प्रदान गर्ने, कुखुराको घनत्व कम गर्ने, तापक्रम अधिक रहेका बेला (दिउँसो १२-३ बजे सम्म) दाना नदिने, पर्याप्त मात्रामा सफा, चिसो पानीको व्यवस्था गर्नुहोस्। साथै इलेक्ट्रोलाईट र मल्टी भिटामिन पानीमा राखेर दिनुहोस्।

- यो समयमा हावामा आर्द्रताको मात्रा बढी हुनाले गलत रूपमा भण्डारण गरिएको दानामा विभिन्न प्रकारका दुसी लाग्ने र यस्तो दाना पशुपंक्षीहरूलाई खुवाएमा दुसीजन्य बिषाक्तता हुन गई स्वास्थ्य, उत्पादन र उत्पादकत्व सबैमा नकारात्मक असर पर्दछ। कुखुरा वा बंगुरहरूलाई खुवाउने दाना सुख्खा, घाम नलाग्ने तर उज्यालो, जमिनबाट माथी उठेको स्थानमा कोठाहरूको भुईँ र भित्तामा नछोईने गरी भण्डारण गर्नुहोस्। दानालाई मुसा र अन्य कीराहरूबाट पनि जोगाउनुहोस्।

मत्स्यपालन

- आगामी साताको शुरुमा गण्डकी प्रदेश, लुम्बिनी प्रदेश, कर्णाली प्रदेश र सुदूरपश्चिम प्रदेशका अधिकांश भू-भागहरूमा मेघगर्जन/चट्याङ्ग सहित हल्का देखि मध्यम र थोरै स्थानहरूमा भारी देखि धेरै भारी वर्षाको संभावना रहेकोले माछापोखरीको निकासद्वारा माछाको साइज अनुसारको जाली लगाई माछा बगेर जान नदिनुहोस्।
- माछापोखरीमा धमिलो पानी मिसिन नदिनुहोस्। धमिलो पानी मिसिन गएमा परजीवि लाग्ने संभावना भएकोले ३% नुनपानीले बाथ गराउनुहोस्।
- वर्षातको समयमा माछापोखरीको पानीको पि.एच. लाई सन्तुलन राख्न समय-समयमा मापन गर्नुहोस्। पानीको पि.एच. ६.५ भन्दा कम भएमा चून १५ के.जी. प्रति कठ्ठाको दरले प्रयोग गर्नुहोस्।
- यो समयमा माछा राखिएका पोखरीमा व्यवस्थापन पक्ष कमजोर भएमा संक्रमित पानी मार्फत माछामा कक्सिडियोसिस रोगको संक्रमण हुनसक्ने भएको हुँदा उपचारका लागि संक्रमित माछाहरूलाई टोलट्राजुरील (Toltrazuril) १५ एम.जी./के.जी. माछाको शारीरिक तौल बराबर हुने गरी बिहान पहिलोपटक दिने पेलेट दानामा तेल वा पानीसँग मिसाई ७ दिनसम्म खुवाउनुहोस्। रोगको संक्रमण उच्च भएको अवस्थामा, रोगी ट्राउट माछाको आहारा प्रति अरुची भै औषधियुक्त आहारा खुवाउन नसकिने हुँदा, २० लिटर क्षमताको बाल्टी वा बकेटमा पानी हाली त्यसमा ५ के.जी. माछा राखी ३-५ एम.जी. टोलट्राजुरील प्रति लिटर पानीको दरले माछालाई तनावको प्रारम्भिक स्तरमा पुगुन्जेलसम्म डिप उपचार गर्नुहोस्। उपचार पश्चात २-३ घण्टासम्म दाना नदिनुहोस्।
- माछामा लाग्ने आर्ग्युलस (माछाको जुम्मा) को उपचारको लागि आईभरमेक्टीन १ एम.एल. प्रति २० के.जी. माछाको दरले दानामा राखेर लागतार ५ दिनसम्म खुवाउनुका साथै माछाको घनत्व (stocking density) कम गर्ने, पोखरी भित्र ठाँउ-ठाँउमा बाँस गाड्ने र उक्त बाँसलाई ३ दिनको अन्तरमा झिकेर सुकाउने र पोखरीको भित्री डिलमा उम्रेका झारपात सफा राख्नुहोस्।
- कार्प माछा भुरा हुर्काउने पोखरीमा वातावरण बदलाव सँगै शिकारी जीव (ब्याक स्वीमर, खपटे, पतेरो, गाइने कीरा आदि) को प्रकोप देखिएमा नर्सरी पोखरीको पानीमा साबुनपानी (२-३ के.जी. कपडा धुने डिटरजेन्ट पाउडर) र डिजेल ७५ लिटर वा मट्टितेल १०० लिटर प्रति हेक्टर जलाशयमा स्टक गर्नु ५ दिन अगाडी अथवा पोखरीमा ४ फिट पानी गहिराई भएको अवस्थामा मालाथियन ५०% ई.सी., प्रति कठ्ठा ४०० एम.एल., १० लिटर पानीमा घोलेर प्रयोग गर्नुहोस्। यसो गर्दा जलीय सुक्ष्म जीवहरूको हास हुन गई पोखरीको उत्पादन क्षमता कम हुने भएकोले भोलिपल्ट १.५ के.जी. डि.ए.पी. र ०.५ के.जी. यूरिया बेग्ला-बेग्लै भिजाउने र पोखरीको चारै कुनामा छर्कनुहोस्।
- माछालाई खुवाउने दानालाई सफा र ओभानो ठाँउमा भण्डारण गर्नुहोस्। चिसो ठाँउमा भण्डारण गरेको दानामा दुसीको संक्रमण हुनसक्ने र यस्तो दाना खुवाउँदा कलेजो सुन्निने रोग (हेपाटोमा) लाग्नसक्ने भएकोले बेला-बेलामा निरीक्षण गर्नुहोस्।

कृषि-मौसम सल्लाह बुलेटिन तयारी गर्ने विशेषज्ञ समूह

क्र.सं	नाम थर	कार्यक्षेत्र	कार्यालय	ई-मेल	सम्पर्क फोन
१	टिका राम चापागाँई	वागवानी	राष्ट्रिय कृषि वातावरण अनुसन्धान केन्द्र, खुमलटार	chapagaintika@gmail.com	९८५११३३६१२
२	नविन गोपाल प्रधान	वागवानी	राष्ट्रिय वागवानी अनुसन्धान केन्द्र, खुमलटार	navin.pradhan@gmail.com	९८५११००८२०
३	बिभूती पोखरेल	कृषि-मौसम	जल तथा मौसम विज्ञान विभाग, बबरमहल, काठमाडौं	bibhel@gmail.com	९८४३९३१२८४
४	राजेन्द्र कुमार भट्टराई	बाली विज्ञान	राष्ट्रिय बाली विज्ञान अनुसन्धान केन्द्र, खुमलटार	rkbhattarai@gmail.com	९८४३४७२२७०
५	चेतना मानन्धर	बाली रोग	राष्ट्रिय बाली रोग विज्ञान अनुसन्धान केन्द्र, खुमलटार	chetana.manandhar@gmail.com	९८४९६२४९८९
६	डा. प्रदिप साह	बाली विज्ञान	राष्ट्रिय कृषि वातावरण अनुसन्धान केन्द्र, खुमलटार	pradeep75shah@gmail.com	९८४५०५१८९७
७	सुदीप कुमार उपाध्याय	कीट विज्ञान	राष्ट्रिय कीट विज्ञान अनुसन्धान केन्द्र, खुमलटार	sudeepdl@gmail.com	९८४२४३७१५३
८	डा. अमित प्रसाद तिमिल्सिना	बाली विज्ञान	राष्ट्रिय कृषि वातावरण अनुसन्धान केन्द्र, खुमलटार	timilsinaamit87@gmail.com	९८५५०४७७३३
९	डा. नारायण पौडेल	पशु स्वास्थ्य	राष्ट्रिय पशु स्वास्थ्य अनुसन्धान केन्द्र, खुमलटार	narayan.paudyal@narc.gov.np	९८६३३३५०४६
१०	नविन रावल	माटो विज्ञान	राष्ट्रिय माटो विज्ञान अनुसन्धान केन्द्र, खुमलटार	nabin_rawal@yahoo.com	९८५७०६५०२९
११	प्रेम तिमल्सिना	मत्स्य विज्ञान	राष्ट्रिय मत्स्य अनुसन्धान केन्द्र, गोदावरी	p.timalsina01@gmail.com	९८६९५७९१६७
१२	ऋषिराम अधिकारी	कृषि सञ्चार	राष्ट्रिय कृषि प्रविधि सूचना केन्द्र, खुमलटार	adhikari_rishi@yahoo.com	९८४९९७९२८९
१३	डा. रुपा वास्तोला	पशु आहारा	राष्ट्रिय पशु आहारा अनुसन्धान केन्द्र, खुमलटार	bastola_rupa@yahoo.com	९८४९३९९८३९
१४	डा. विरेन्द्र बहादुर राना	आलुबाली	राष्ट्रिय आलुबाली अनुसन्धान कार्यक्रम, खुमलटार	biru.deep25@gmail.com	९८५१२५५३१५
१५	मुक्ति नाथ झा	कृषि इन्जिनियरिङ्ग	राष्ट्रिय कृषि इन्जिनियरिङ्ग अनुसन्धान केन्द्र, खुमलटार	muktinath2043@gmail.com	९८६३३८२२५४
१६	रामेश्वर रिमाल	कृषि-मौसम	राष्ट्रिय कृषि वातावरण अनुसन्धान केन्द्र, खुमलटार	rameshwarrimal@gmail.com	९८५१०४४९३०
१७	मञ्जु बासी	मौसम पूर्वानुमान	मौसम पूर्वानुमान महाशाखा, गौचर, त्रि. अ. वि.	mfdhdm@gmail.com	०१-४११३१९९

अनुसूची - १: नेपालको मौसम पूर्वानुमानमा प्रयोग हुने शब्दावलि

Terms used in Weather Forecasting in Nepal

बादलको अवस्था (Cloud condition)	सफा (Fair)		No cloud in the sky	
	मुख्यतया सफा (Mainly fair)		1/8 to 2/8 (25%) sky covered by cloud	
	आंशिक बदली (Partly cloudy)		3/8 (26%) to 4/8 (50%) sky covered by cloud	
	साधारणतया बदली (Generally cloudy)		5/8 (51%) to 6/8 (75%) sky covered by cloud	
	अधिकांश बदली (Mostly cloudy)		6/8 (76%) to 7/8 (88%) sky covered by cloud	
	पूर्ण बदली (Cloudy)		8/8 (100%) or all sky covered by cloud	
वर्षाको प्रकृति (Nature of Rain)	Temporary or Brief (क्षणिक वर्षा)		Weather phenomena occur for short span of time usually less than two hour	
	Continuous (लगातारको वर्षा)		Weather phenomena occurring regularly and more often throughout the time duration	
	Intermittent (रोकिँदै हुने वर्षा)		Rain occurring and reoccurring at certain intervals	
	Widespread (व्यापक वर्षा)		Weather phenomena extensively throughout an area during specified time duration	
वर्षाको संभाव्यता र यसको क्षेत्र (Rainfall probability in percentage and its coverage)	<10%	None used	Isolated	at one or two places (एक-दुई स्थानमा)
	10-30%	Slight Chance	Widely Scattered	at a few places (थोरै स्थानमा)
	30-50%	Chance/possible	Scattered	at a some places (केही स्थानमा)
	50-80%	Likely	Fairly widespread	at many places (धेरै स्थानमा)
	>80%	More likely	Widespread	at most places (अधिकांश स्थानमा)
<p>संभावित वर्षाको मात्रा (%) = आंकलन X क्षेत्र, जहाँ आंकलन भन्नाले कुनै स्थानमा वर्षा हुन सक्ने संभावना (%) जनाउँदछ भने क्षेत्र भन्नाले तोकिएको स्थानको वर्षा हुन सक्ने संभावित भू-भाग (%) जनाउँदछ। उदाहरणका लागि कुनै स्थानको ८०% क्षेत्रमा ५०% वर्षाको आंकलन गरेको अवस्थामा सो स्थानको संभावित वर्षाको मात्रा (%) = ०.५ X ०.८ = ४०% हुन आउँछ।</p>				
वर्षाको मात्रा (Rainfall amount based on total accumulated rainfall during 24 hrs)	Light rain (हल्का वर्षा)		less than 10 mm	
	Moderate rain (मध्यम वर्षा)		10 mm or more but less than 50 mm	
	Heavy rain (भारी वर्षा)		50 mm or more but less than 100 mm	
	Very heavy rain (धेरै भारी वर्षा)		100 mm or more but less than 200 mm	
	Extremely heavy rain (अति भारी वर्षा)		200 mm or more	
समयसिमा (Time Period)	Today (आज)		6 AM to 6 PM	
	Morning (बिहान)		6 AM to Noon	
	Afternoon (अपरान्ह)		Noon to 6 PM	
	Late afternoon (अपरान्हको उत्तरार्ध)		3 PM to 6 PM	
	Evening (साँझ)		6 PM to 9 PM	
	Night (राती)		6 PM to 6 AM (Next day)	
<p>श्रोत: मौसम पूर्वानुमान महाशाखा, जल तथा मौसम विज्ञान विभाग</p>				

अनुसूची -२: धानबालीको लागि आवश्यक युरियाको मात्रा

अवस्था	युरिया (किलोग्राम प्रति कठ्ठा)		
	५-७ दिन पछि	२५-३० दिन पछि (गाँज आउने समयमा)	५०-५५ दिन पछि (बाली पोटाउने बेला भन्दा अगाडी)
पूर्वी तराई (झापा, मोरङ र सुनसरी)	१.८	२.९	२.९
मध्य तराई (पर्सा देखि सप्तरी सम्म)	१.८	२.९	२.९
पश्चिम तराई (रुपन्देही, कपिलवस्तु र परासी)	१.८	३.२	३.२
सुदूरपश्चिम तराई (बाँके देखि कञ्चनपुर सम्म)	१.४	२.५	२.५
भित्री तराई (चितवन, मकवानपुर र नवलपुर)	१.९	३.०	३.०
वर्णशंकर	२.३	३.६	३.६
पहाडी भागमा (प्रति रोपनी)	२.०	३.८	३.८

रासायनिक मलको प्रयोग गर्दा सिफारिस गरिएको डी.ए.पी., म्युरेट अफ पोटास, जिंक सल्फेट र बोरेक्सको पुरै मात्रा जमिनको अन्तिम तयारीको समयमा प्रयोग गर्नुहोस्। टपड्रेस गरिसकेपछि कम्तीमा २४ घण्टासम्म खेतबाट पानी बग्न नदिनुहोस्।

अनुसूची-३: विषादीको प्रयोग गर्दा ध्यान दिनुपर्ने मुख्य कुराहरु

- सकेसम्म हरियो (△) र नीलो (△) लेबल भएको विषादी प्रयोग गर्नुहोस्।
- विषादीको डब्बामा उत्पादन र एक्सपाइरी मिति हेर्नुहोस्।
- सुरक्षित ठाउँमा विषादी राख्नुहोस्।
- सिफारिस गरीए अनुसारको मात्रा प्रयोग गर्नुहोस्।
- विषादी छर्कने बेलामा मुखमा मास्क, हातमा पञ्जा, खुट्टामा जुता र शरीरको नाङ्गो भागमा कपडाले छोप्नुहोस्।
- सकभर कडा घाम लागेको, धेरै हावा लागेको, पानी परिरहेको बेला विषादी नछर्नुहोस्।
- कुनै पनि विषादी छर्दा जुन दिशाबाट हावा आएको छ त्यही दिशातिर फर्केर कहिल्यै छर्नुहुँदैन अर्थात् जुन दिशाबाट हावा बहेको छ सोही दिशातर्फ फर्केर विषादी छर्ने गर्नुहोस्।
- कुनै पनि विषादी छर्दा विषादी छर्दै अघि बढ्नु हुँदैन अर्थात् पछि सदैँ आउनुपर्दछ जसले गर्दा विषादी छरिसकेको ठाँउमा चलाउन नपरोस्।
- कुनै पनि विषादी छरिरहँदा विचैमा नोजल बन्द भयो भने मुखले फुकेर वा दाँतले खोल्ने गर्नुहुँदैन।
- कुनै पनि विषादीको प्रयोग गरेपछि सकेसम्म पुरै शरीर नुहाउनुहोस् र हातखुट्टा नधोई कुनै खानेकुरा खान हुँदैन।
- विषादी प्रयोग गरीसकेपछि खाली बट्टा वा सिसी बट्टुलेर खाल्डोमा पुर्नुहोस् र प्रयोग गरेका उपकरणहरु धोएर राख्नुहोस्।
- विषादी छर्कदा टाउको दुख्ने वा वाक-वाक लाग्ने जस्तो हुन थाल्यो भने तुरुन्त काम छोडेर खुल्ला हावामा केहीबेर बस्नुहोस्। यदि विष लागेको शंका लागेमा नजिकको अस्पताल वा स्वास्थ्य केन्द्रमा जचाउनुहोस्।
- विषादीको किसिम हेरेर विषादी छरेको खेत जग्गाबाट ३ देखि १५ दिनसम्म कुनै पनि खानयोग्य बालीहरु उपभोग गर्न हुँदैन। साथै गाईवस्तु, कुखुरा आदि लाई पनि खुवाउन हुँदैन।
- विषादी प्रयोग गर्ने उपकरणहरु (स्प्रेयर) लाई प्रयोग गरीसकेपछि राम्रोसँग पखाली भण्डारमा राख्नुहोस्।

